



上海理工大学图书馆通讯

Journal of USST Library

上海理工大学图书馆 主办

2010年第4期 总第4期
2010年12月

本期目次

【特稿】

校党委常委江才妹教授在图书馆第二届服务月闭幕式上的讲话 2

【图书馆工作】

“湛恩纪念图书馆”的前世今生 4

与世博同行，向卓越跃升：图书馆成功举办第二届服务月 10

南汇校区综合服务部：图书馆服务育人的第一站 11

【文献利用】

电子文献介绍——ASME 电子期刊 12

电子文献数据库责任咨询馆员制度介绍 14

麻雀虽小，五脏俱全：南校区综合阅览室服务简介 14

【馆员心声】

我看图书馆 30 年 16

【读者沙龙】

漫画：小八（二） 18

【简讯】

图书馆举行第二届服务月闭幕式 21

图书馆党支部荣获“世博伴我行——构建学习型党支部”主题活动评比一等奖 21

“读者第一”的新举措：图书馆将六楼调整为科技图书参考阅览室 22

我馆教师参加 2010 年全国高校文献检索课程教学研讨会 23

图书馆举办消防安全知识讲座 23

征稿启事



校党委常委江才妹教授在图书馆第二届服务月闭幕式上的讲话

尊敬的各位老师，亲爱的同学们：

非常高兴今天参加图书馆第二届服务月的闭幕式。这使我想起 40 多天前咱们刚刚开学的时候，在南校区新建的图书馆举行的开幕仪式。当时是许晓鸣校长和我一起为第二届服务月开幕式揭幕、剪彩。40 多天来，我们的服务月活动搞得非常圆满成功，我觉得圆满成功体现在以下几个方面。

首先，我们服务月活动的主题鲜明，紧扣住“与世博同行，向卓越跃升”这样一个主题。这个主题定得非常好，非常鲜明。因为今年是难得的世博年，我们人生在世，能够遇上这个百年一遇的世博会，本身就是一个缘份。然后我们把服务月活动的主题和世博结合在一起，体现了我们难得的一个机遇和情怀。同时，我们上海理工大学发展的一个目标就是“卓越工程”，而且在未来的四五年时间内发展的目标是在全国高校当中跃居前百强。昨天上午学校刚请来了武书连教授。他介绍了 2010 年中国大学的总排行榜，并全面地、系统地、具体地分析介绍了我们上海理工大学 2006、2007、2008 这几年在全国高校排名向上移的态势。这次我们已经在全国高校排名中移到了 123 位，比较好记。武书连教授判断，在未来的四到五年，上理工有非常大的机遇、概率、希望进入到前百名。因为我们这个百名的目标，主要得益于上海理工大学十二五发展目标的科学制定，得益于这几年经过“卓越工程”教育目标的努力。经过我们学科的建设和发展，特别是各个学院的学科带头人、教授们、博士们、老师们、同学们的努力，我们的名次明显地在向上升、向前移。我们这次服务月能够紧扣住与“世博同行，向卓越跃升”这个主题，我觉得这个主题选得非常好，主题鲜明，这就是表现我们成功的第一个方面。

第二个成功的方面是我们服务月的目标相当明确。我们的目标就是“指示求书路径、增进索书效率”，帮助我们的读者能够读书、读好书，更多地利用好图书馆的资源。所以，这个服务月的目标定位非常清晰，因此能够受到大家的参与与欢迎。

第三个成功的方面是我们整个服务月系列活动非常丰富，我可以用精彩来评

价。刚刚我们馆长在服务月总结里面提到，整个服务月实际上有 40 多天，主要的系列活动有七大方面，每一个方面的活动都切切实实地体现了我们以读者为我们的上帝，以人为本的理念，整个活动的设计形式也多样，效果也受大家的称道，所以我想这是第三个圆满成功的表现。

第四个成功的方面就是这次服务月的开展，实质上是得到了读者的高度的肯定。最近，学校正好对各个公共服务职能部门的工作进行了网上满意度的测评，非常高兴的是，咱们图书馆在满意度的测评当中名列榜首，我们拿到了第一名。我想这个第一名是非常非常不容易的，一般说来，一个大学里的图书馆是一个公众的服务部门，有时候我们要讲是打引号的“边缘化的部门”，它不是一个科研、教学的一线单位，而是一个为大家服务的部门，要拿到公众满意度第一，难度是非常高的，但是我们拿到了满意度最高的第一名。所以这些都说明了我们图书馆第二届服务月的成功和圆满。

我提议为我们第二届读者服务月的成功和圆满大家鼓掌祝贺！

我们再考虑一下，这次服务月活动能够取得圆满成功的原因是什么？我想这里面有三条原因：

第一条原因，得益于我们的理念科学，得益于我们图书馆对自己的定位。由于图书馆工作是为他人做嫁衣的工作性质，他就像蜜蜂一样，辛勤地在那里耕耘工作，但是采的蜜都提供给我们的老师和学生，所以这样一个“读者第一，以人为本”的科学理念，是做好我们服务工作的首要的一个原因和保障。

第二个原因，我们整个服务月活动的准备工作非常充分，组织也是有序有利。从暑假开始，我们图书馆的领导就在酝酿，就在调研，我们全体图书馆工作人员都积极参与，怎么把第二届服务月活动搞得扎扎实实，搞得有声有色，搞得受大家欢迎，所以整个工作的谋划、布局、组织、协调都是非常充分的。

第三个原因，是我们的整个活动内容设计受大家欢迎，并且参与度非常广泛。如果我们搞一项活动局限在少数人那是不可能搞得好的。我们这次活动得到了大部分的老师、同学、读者的热烈欢迎和积极参与，正是因为有了大家广泛的参与，我们第二届服务月活动才取得了圆满成功，才有那么多的奖状、奖品可以发放到我们读者当中去。

最后，我想谈两点希望。我们上海理工大学的图书馆从硬件上来说，在上海

高校当中是非常骄傲的，非常自豪的，我们的硬件可以说是较好的，可以说是在上海高校中是名列前茅的。但是我们的服务软件，我们服务功能的发挥，我们还要不断地随着服务月活动向纵深的开展，不断地提升，把我们的服务工作做到也能够上海高校中名列前茅，我们软硬件并驾齐驱，共同发展，使上海理工大学的图书馆工作真正能够成为在高校当中，大家一致公认的，口碑非常好的，一个优秀的图书馆，一个非常有特色的图书馆，也是受我们理工大学师生员工高度赞扬和欢迎的理工类的图书馆。第二个，我希望下一届的读者服务月活动，能够在前两届的基础上，我们再进行创新。我们要依靠在座的，你们都是热心的读者，也是搞好我们图书馆工作的有力支持，你们再献计献策，你们再提出需求，把第三届服务月活动工作做得更让你们得到收益，得到满意，得到肯定，使我们的图书馆工作也成为上海理工大学一张非常靓丽的名片！

我想就借这个机会说这么几句。谢谢在座的各位老师和同学，谢谢大家！

（信息部郭培铭根据录音整理，未经本人审阅/ 责任编辑：吕玉龙）



“湛恩纪念图书馆”的前世今生

上海理工大学“湛恩纪念图书馆”，是该校师生为缅怀现代著名的爱国主义教育家、沪江大学首任华人校长刘湛恩烈士设立的。岁月更迭，文脉传承。如今它以其丰富的馆藏、人性化的服务和现代化的设施，已经成为莘莘学子向往和迷恋的地方。然而有多少人知道，它的前身——上海浸会大学堂图书馆，开馆时仅有价值 100 多美元的书刊。

思宴堂的几间房子做了图书馆

上海浸会大学堂创办时，图书馆设在 1908 年末竣工的思宴堂二楼的一间房子中。尽管规模小，但它是我国较早建立的西式学校图书馆之一。1915 年，图书馆从思宴堂的二楼搬到了一楼，馆舍增加到两间房子，一间为阅览室，一间为书库。1920 年，图书馆用房又有所扩大，增加到 4 间房子，中西文各用两大间，藏书已达 6500 册左右。1916 年前后，时任中华民国大总统的黎元洪为表彰沪江大学的

办学成绩，特授予“澡雪心神”的匾额。

一天，民国时期著名的都市大众杂志《生活》周刊主编邹韬奋参观沪江大学，看到思宴堂内的图书馆“人数虽拥满，而万籁俱寂，如入深山”，入馆男女同学“衣物整洁，态度雍容，同处于静而且美的好学深思高尚愉快的空气中”，他们可“随意地坐着展卷研学，异常自然”，“好像一家里的弟兄姊妹一样，不觉拘束牵强，也不觉大惊小怪。”这在当时异性间处于极端规避的中国，实属难能可贵，因而邹韬奋不禁想起黄竞武先生的一句话：“中国社会没有生气，乃女子不加入也。”

正是凭借这种先进的自由学风，沪江大学发展极为快速。到1926年，沪大的学生人数就仅次于金陵大学和燕京大学，成为当时规模最大的教会大学之一。

为此，学校又在思宴堂图书馆4间房子外辟出一部分走廊作为馆舍，但还是不能满足学生的阅读需要。每天晚饭后，常常可见等候图书馆开门的长长队伍。

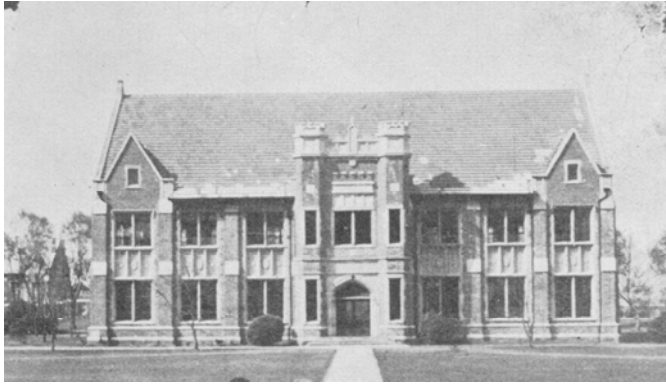
刘校长募款建造图书馆

1928年1月，刘湛恩博士被沪江大学董事会确定为首任华人校长。2月25日，刘湛恩校长就职典礼隆重举行后，紧接着就举行了沪江大学新图书馆的奠基礼。刘校长以“改良建设”为己任，在图书馆的建造过程中倾注了大量心血。图书馆全部造价为4万元，而其中一半以上款额须在国内筹集。刘校长在校内外发起建造图书馆大楼募捐活动，不遗余力地四处活动，得到社会各界和师生员工的积极响应，再加上校董会、同学会、校募捐委员会和学校教职员的共同努力，最终超额完成2万元的筹款计划。与此同时，学生们又组成了14个募捐队向家属亲友劝募，这笔金额为4297.5元的所得款专为购置中文图书之用。

是年9月，新造的专用图书馆竣工。那拙朴雄浑的“图书馆”三字乃民国四大书法家之首、时任国民政府行政院院长谭延闿题写。图书馆搬迁时，学校组织学生排着长队，用人手传递的方式，将老馆里的图书一本一本地递送到新馆，当时，学校的西乐队在一旁为大家奏乐鼓劲。大家干劲十足，几个搬书的学生还和着琴声唱了起来，真是其乐融融、十分感人。

1928年11月17日，图书馆举行开幕典礼，来宾共有400多人，其中包括国民政府外交部长王正廷、上海市教育局局长韦悫、吴淞中国公学校长胡适、东方图书馆馆长王云五等社会名流，使得平时荒凉冷清的沪东杨树浦，顿时热闹起来。

下午 2 时许，典礼开始，先由刘湛恩校长致开幕词，然后是沪大同学会钱振亚干事和学生会募捐委员金伯铭报告捐款数目，接下来由各界要人相继演讲。王正廷在盛赞沪江大学的办学成绩后，开玩笑地说：“贵校的募捐委员一姓钱，一姓金，真不怪诸位容易捐钱了！”笑声过后，他马上又换了一副严肃的面孔高声说道：“诸位对于这所新图书馆，这样努力，这样热心，实在值得佩服。还希望本着同样的精神，努力建设我们的新国家！”而胡适自然为最风趣的演讲人，他不慌不忙地说：“西人有 Fatal number 趣事，最不喜‘十三’之数目，有爱十四或十二者。余则最爱十七。因为该数目与余个人有密切关系。余生于光绪十七年十一月十七日。今贵校图书馆开幕适在民国十七年十一月十七日，可谓凑巧之至。诸位今天很快活，哪知我比诸位更快活。”随后，他又列举众多十七的例子，令在场的听众无不忍俊不禁。王云五则口若悬河，声如洪钟，滔滔不绝，称自己“今日以家长、老朋友、同行三种资格赴会”。下午 3 时半，演讲结束，与会嘉宾和师生即从大礼堂往图书馆参观。随着刘校长一声令下，图书馆大门开启。顿时鞭炮声声，响彻云霄，众人鱼贯而入，裙履纷集。



刘湛恩筹资建造的图书馆

同样的精神，努力建设我们的新国家！”而胡适自然为最风趣的演讲人，他不慌不忙地说：“西人有 Fatal number 趣事，最不喜‘十三’之数目，有爱十四或十二者。余则最爱十七。因为该数目与余个人有密切关系。余生于光绪十七年十一月十七日。今贵校图书馆开幕适在民国十七年十一月十七日，可谓凑巧之至。诸位今天很快活，哪知我比诸位更快活。”随后，他又列举众多十七的例子，令在场的听众无不忍俊不禁。王云五则口若悬河，声如洪钟，滔滔不绝，称自己“今日以家长、老朋友、同行三种资格赴会”。下午 3 时半，演讲结束，与会嘉宾和师生即从大礼堂往图书馆参观。随着刘校长一声令下，图书馆大门开启。顿时鞭炮声声，响彻云霄，众人鱼贯而入，裙履纷集。

这座图书馆最初由美国纽约的 Murphy 和 Dana 设计，后为满足校方的需要略作修改。它分为两层，支架为全钢骨建筑，极其牢固。下层往右依次为阅报室、教员研究室、管理员办公室、书目检索室以及后来成立的国际关系图书馆，往左是储书室。上层有一间可容纳数百人的阅览室，其中划出一小部分为管理员办公处。馆内设施先进，两层间传递图书用升降机，方便快捷。软木地板上铺有油地毯，墙壁四周装



国民政府行政院院长谭延闿题写的“图书馆”匾额

了暖气片。

当参观的人流来到新馆二楼的大阅览室，首先映入眼帘的是那出自谭氏手笔的“图书馆”匾额，十分庄重气派。环顾四周，便觉室内开阔宽敞，明窗净几，实为学生看书学习的好场所。随后的茶会便在此举行，主人殷勤致意，招待甚周，且有音乐助庆，既饫口腹之欲，又极耳目之娱，宾主尽欢而散。

校董会禀遗志扩建图书馆

新图书馆建成后不久，刘校长仍觉得有再扩充图书设备的必要，又开始努力筹措，孰料夙志未酬，竟遭不测。1938年4月7日上午，刘湛恩校长突遭日伪收买的暴徒狙击而牺牲。为继承刘湛恩校长遗志，校董会在抗战胜利后，正式决定再度扩建图书馆，并将扩建后的图书馆命名为“湛恩纪念图书馆”，在馆内设专室陈列刘校长塑像及其遗物，以资景仰。

为此，全体师生和校友又开始在国内募捐筹款。沪江大学音乐系主任朱起东博士与学校音乐学会协商，

特地举办了筹款音乐会。他们组织沪大学生管弦乐队、近100人的合唱团、40人的雅乐社及音乐系精英学生，经半年排练后，于1948年5月17、18日假上海市中心的



1948年完工的“湛恩纪念图书馆”

兰心大戏院举行“湛恩纪念图书馆筹款音乐大会”。演出节目有化学系学生司徒华城（后来成为中央乐团首席小提琴手）的小提琴独奏，司徒华城的妹妹司徒志文（后来留苏并任中央乐团首席大提琴手）的大提琴独奏，色彩女高音章珍芳（后任中央乐团演员）和被称作“沪江夜莺”的抒情女高音程知真等的独唱，俄国钢琴家马果林斯基的高足童丽春的钢琴独奏，合唱团及雅乐社的合唱，孙家雯、梁瑞开、邵明耀、陈惠民组成的男声四重唱。朱起东博士特为音乐会谱写《沪江之歌》，作为压轴节目由混合歌咏团合唱、沪大管弦乐队伴奏。由于音乐会节目丰富，表演质量较高，两晚筹得的巨款也颇为可观。

到1948年6月份，虽然预定的300亿元法币募捐目标已经达到，但是由于在

通货膨胀，物价飞涨，致使扩建方案所需费用增至 500 多亿元法币，结果，只得将一部分不是急需的工程放到以后再说。图书馆东半侧的扩建工程由时为上海兴业建筑事务所建筑师、后为中国当代建筑大师的戴念慈设计。1948 年 7 月 3 日行奠基礼，是年底完工，随即启用。

扩建后的湛恩纪念图书馆变成了一座晚期哥特式风格的大楼，华美壮丽，气势恢弘，其建筑面积达 2203 平方米。图书馆主入口朝北，东西对称。底层东翼为书库，西翼为期刊阅览室、期刊书库、珍本书库、图书编目室、馆长室等；二层东、西两翼均为大阅览室，可容纳 1000 多名学生。

扩建后的图书馆从外观到内部都与 20 年前建成的老图书馆紧密关联。尤其是，它有 20 多间供专门用途的小房间，如高级研究者的小研究室等，还有一个防火的书库。

1949 年 3 月 26 日，已经使用一段时日的“湛恩纪念图书馆”，利用当天春运会的间隙，于馆前的广场上举行了一个简朴的开幕典礼。首先，凌宪扬校长报告了图书馆扩建耗资及募捐等情况。接下来是学校董事会主席致词和吴任沧夫人代替刘湛恩夫人王立明女士（当时不在上海）行开门仪式。大门启处，其塔楼式门厅内悬挂着刘校长的遗像，令人备生怀念之情。这天，图书馆的书库打开，任人阅览。

“湛恩纪念图书馆”喜获新生

1952 年全国高校院系调整，在沪江大学旧址新建上海工业学校后，仍以原沪江大学图书馆作为该校的图书馆，但不再称“湛恩纪念图书馆”。1958 年 11 月 12 日，康生来校“视察”，指示要教学与生产劳动相结合，于是把完全按照藏书承重要求建成的图书馆改造成了实验室、车间、工厂。图书馆则于次年初迁到了音乐堂，那里本是沪江大学的文娱室及音乐系琴房，无法承受图书的千钧重压，于是部分图书又迁往第一教学大楼。在那段混乱的日子里，镌刻着“教思无穷”的湛恩纪念图书馆石质奠基铭牌亦不知去向。

1982 年 11 月，在原沪江大学图书馆西南方建造的新图书馆启用，建筑面积达 7547 平方米。1991 年 11 月 10 日，时值沪江大学 85 周年校庆，300 多位海内外沪江校友重返校园（上海机械学院），深情缅怀刘校长的坚贞品格和光辉业绩。

是日，图书馆再度被命名为“湛恩纪念图书馆”，并举行刘湛恩塑像暨湛恩纪念图书馆揭幕典礼。首先，新老校友齐唱沪江大学英文校歌《Shanghai will shine to night》。接着，在一片热烈的掌声中，谢希德、陆增镛、徐雅玲、司徒金城等七位知名校友为典礼剪彩。谢希德和上海机械学院常务副院长陈康民等为“湛恩纪念图书馆”揭幕，一块黑底绿字的“湛恩纪念图书馆”匾额赫然呈现于众人眼前，这次它是由著名书法家、上海图书馆原馆长顾廷龙先生题写。揭幕仪式上，有沪江大学校友会会长、校友代表、刘湛恩的子女等先后发言。他们面对安放在图书馆大厅内的刘校长塑像，深情缅怀其毕生的丰功伟绩，重提其所倡导的“沪江大家庭”精神，并寄语全体在校学生，踏着前人足迹，发扬爱国主义和集体主义精神，锐意进取，开创未来。之后，新老校友再次咏唱沪江大学校歌。其情之切，其意之浓，让人感觉仿佛回到了昔日刘校长主政沪江时的岁月。

2007年7月，图书馆又搬迁到新落成的图文信息中心大楼主楼。2009年12月8日上午，上海理工大学举行“湛恩纪念图书馆”新址揭牌仪式。校长许晓鸣、常务副校长白苏娣、校党委副书记何建中，沪江大学校友代表徐中玉、张耀忠等，刘湛恩校长之女刘光坤女士，师生代表等约160多人，聚集在图书馆一楼大厅，共襄盛典。

这所新的湛恩纪念图书馆，具有近代欧洲巴洛克风格，总面积约23000平方米，其中地上建筑8层，地下1层。2至7层为大型阅览室和书刊库，8层设有学术报告厅和学生自修室，在功能上采取“藏、借、阅、询、查”一体化的管理模式，为读者营造了“人在书中，书傍人旁”的氛围。

揭牌仪式上，许晓鸣校长与沪江大学上海校友会会长张耀忠先生为“湛恩纪念图书馆”新址揭牌，著名文艺理论家、上海市作协原主席、原沪江大学中文系教授徐中玉先生受聘为“湛恩纪念图书馆”名誉馆长，刘光坤女士向学校捐赠了刘湛恩的《革命烈士证明书》。

其实，徐中玉先生有两段“湛恩纪念图书馆”的情缘。一是1948年受聘沪江大学中文系教授后，曾在1948至1952年间兼任“湛恩纪念图书馆”馆长；一是2009年，徐老以94岁高龄担任“湛恩纪念图书馆”名誉馆长。他说：“抗日战争时期，沪江大学首任华人校长刘湛恩，不但深受国内教育界和宗教界的推崇，更是抗日救国的典范。湛恩校长遭日伪暗杀，引起国际国内仁人志士群起声援，这

是‘沪江’的不幸，也是‘沪江’的光荣。现在‘沪江大学’发展成了‘上海理工大学’，发生了翻天覆地的变化，但刘湛恩烈士的爱国精神仍值得我们传承光大。”仪式上，徐老回忆起他在沪江大学的时光，并希望今日上海理工大学能一如既往地发挥好“湛恩纪念图书馆”文化育人、服务育人的功能。

在践行“世界图书馆”理念的进程中，“湛恩纪念图书馆”已由传统图书馆转型为一个突破时空限制的复合型、开放式图书馆。现在，它不仅是师生们为刘湛恩校长树立的一块丰碑，更是学生们校园生活不可或缺的“衣、食、师、友”。

(供稿：信息部 王细荣/ 责任编辑：丁洁)

与世博同行，向卓越跃升：图书馆成功举办第二届服务月

2010年9月8日，“上海理工大学图书馆第二届服务月”在图书馆南校区综合阅览室启用之际拉开了帷幕。

在首次服务月成功举办的基础上，本次服务月活动期间，借助世博会火热开展的机遇，将主题定为“与世博同行，向卓越跃升”，旨在让读者更多的了解图书馆的资源与服务内容的同时，展示图书馆与时俱进的风采。

在本届服务月中，图书馆组织的活动较为丰富，推出了世博展板巡展、电子数据库系列宣讲、图书展销、“倡导阅读”书评征文、主题报告、评选“阅读之星”、图书馆“走进社区，服务社区”、荐言献策等系列活动。其中，图书馆数据库咨询馆员走进学院的“电子数据库系列宣讲”活动，是本次服务月的重头戏，受到相关学院领导的重视和大力支持。在活动中，广大师生积极配合，与各位咨询馆员就图书馆的资源和数据库使用等问题进行了互动交流，取得了良好的效果。另外，图书馆信息部主任王细荣老师在首届服务月专题报告的基础上，于本届服务月中继续为相关学院的师生作了“如何有效利用图书馆”的专题讲座。

本届服务月活动中，图书馆不仅注重学生的需求，也对在校教职员员工倾入了较多的关注。为提升学校公共服务系统工作人员的专业水平和服务教学科研的能力，图书馆专门邀请了我国图情界知名刊物《图书馆杂志》常务副主编王宗义先生为这些部门的工作人员，做了“专业思维与期刊论文”专题报告。报告中，王老师从“专业思维与理论辨析”、“期刊发文的若干特点”、“文献普查与资料收集”、“主题界定与角度选择”、“逻辑架构与案例应用”、“语言规范与准确表述”六个

方面出发，指出了目前图情界期刊文章撰写存在的不足，并就期刊论文写作提出了指导性意见。该报告对与会者有很大的帮助和启发，为他们在以后工作中如何提升自己专业水平指明了方向。

另外，最能体现本届服务月特色的是“图书馆走进社区、服务社区，共创文明”的活动。在这项活动中，图书馆通过长白街道副主任田海平向长白街道居民赠送了阅览证，使当地居民可以免费阅览图书馆的各种文献资源。该活动不仅使图书馆为提升群众的文化素质做出了相应的贡献，而且加大了图书馆的宣传力度，从而加深了社区居民对图书馆的理解，为图书馆以后获得更大的支持做了良好的铺垫。本届服务月中，由副馆长韩玲精心策划并负责编辑制作的“世博知多少”主题宣传展板巡展活动则体现了图书馆的时代特色，向师生介绍了世博的由来和历史沿革、历届世博举办国举办城市以及主题等情况、世博著名建筑、设计师以及科学传奇等内容。

本届服务月于10月26日圆满落幕。闭幕式上，校党委常委江才妹教授对本届服务月给予了充分的肯定，并对图书馆的工作提出了新的要求。

本届服务月的系列活动，不仅加深了广大师生对图书馆的认识与了解，也增进了校外人员（即社区居民）对图书馆的理解，从而提高了图书馆服务的利用率。同时，本次活动内容也展示了图书馆与时代共进的特色，帮助读者建立正确的阅读取向，从而为读者选择好书、阅读好书提供便捷之途。

（供稿：办公室 方明 / 责任编辑：丁洁）

南汇校区综合服务部：图书馆服务育人的第一站

图书馆南汇校区（现学校称之为“拱极路校区”）综合服务部主要服务对象是上海理工大学基础学院的师生，它是图书馆服务育人的第一站。

1997年，上海理工大学与原南汇区人民政府联合筹建了上海理工大学基础学院。为配合基础学院的办学理念，实现服务育人的办学宗旨，图书馆当年就在南汇校区设立一个服务点。次年，图书馆设立南汇综合部。建馆初期，由于当时的条件限制，只能在食堂二楼的一处角落开辟了一间房间，里面放置一些书籍和报刊，供大一学生阅览，没有配备固定的工作人员，由总馆人员轮流上岗服务。所以当时南汇校区的图书馆设施相当简陋，条件比较艰苦。随着基础学院的逐步建

设,本科生的招生人数不断增加,原来的馆舍已不能满足学生的需要,于是基础学院在教学楼一楼腾出几间房间作为图书馆馆舍,图书馆进行了第一次的搬迁工作。馆内设有开架书库和报刊阅览室,经过调配、采购,书库的藏书量近5万册,订阅杂志近280种、报纸90种,配备了固定的工作人员,周一至周日从上午8点开放到晚上10点,该校区的图书馆从此步入了正轨,成为学生学习的重要场所。

为了满足学生学习的需要,2002年,南汇校区图书馆专用大楼建成,图书馆进行了第二次搬迁。新图书馆共有2层,一楼为开架书库,二楼为报刊阅览室,并在报刊阅览室内,放置30张阅览桌及近120个座位供学生自习。另外,在开架书库内也放置了一些桌椅供学生阅览图书。现在,南汇校区图书馆藏书量增加到了7万册,报刊达到了近400种。2010年还配备了8台电脑供学生上校园网,查阅图书馆电子资料,使学生能够充分利用图书馆的各类文献资源。

虽然南汇校区地处偏远,远离学校军工路本部,而且工作人员以老同志居多,但我们南汇全体图书馆员牢记“读者第一,服务育人”的办馆宗旨,克服困难,勤勤恳恳,每天均以饱满的热情为广大师生服务!

(供稿:南汇校区综合服务部 陈 岚/ 责任编辑:郭培铭)

文献利用

电子文献介绍——ASME 电子期刊

期刊介绍

ASME 电子期刊数据库由 ASME (American Society of Mechanical Engineers, 美国机械工程师协会) 提供。

ASME 成立于 1880 年,现在已发展成为一家拥有超过 127,000 会员的国际性非赢利教育和技术组织,是世界上最大的技术出版机构之一; ASME 每年召开约 30 次大型技术研讨会议,并举办 200 个专业发展课程;同时制定众多的工业和制造业行业标准;现在 ASME 拥有工业和制造行业的 600 项标准和编码,这些标准在全球 90 多个国家被采用。

ASME 电子期刊数据库包含 25 种专业期刊,其中有 21 种被 JCR 收录。期刊

Journal of Heat Transfer 在 JCR 收录的 115 种机械工程期刊中,总引用量排名第六。Journal of Biomechanical Engineering 在 JCR 收录的 59 种生物医学工程期刊中,总引用量排名第十。ASME 期刊涵盖的学科包括:基础工程(能量转换,能量资源,环境和运输,一般工程学,材料和结构)、制造(材料储运工程,设备工程和维护,加工产业,制造工程学,纺织工程学)、系统和设计(计算机在工程中的应用,设计工程学,动力系统和控制,电气和电子封装,流体动力系统和技术,信息存储和处理系统)。ASME 的电子资源的更新和纸本出版同步,没有滞后期。

ASME 有自己的数字图书馆平台(ASME Digital Library, <http://www.asmedl.org/>),提供其所有出版物的在线访问服务;另外,也可以通过 AIP(美国物理联合会)的 Scitation 平台(<http://scitation.aip.org/>)检索到 ASME 的 25 种期刊全文。

检索浏览

Scitation 平台:进入 Scitation 主页,鼠标悬停在左上方的”Browse”菜单上,选择”By Publisher”子菜单,在”Publisher”下拉框中选择”ASME”,选择期刊名下方的”Browse Archives”,按年份浏览该期刊的历年文章。也可以点击”Search”菜单,进入检索页面使用各种组合条件进行搜索。

ASME 数字图书馆平台:进入 ASME 数字图书馆主页,鼠标点击页面上方的”Journals”菜单,选择相应期刊,可以进入该期刊的介绍页面,该页面介绍了期刊的投稿注意事项,列出了最新版期刊、历年出版的期刊链接以及该期刊下载次数最多的十篇文章链接,可以分别点击浏览,也可以直接点击”Search”菜单,进入搜索页面,输入相应的关键词及条件搜索感兴趣的文章。

两者关于 ASME 电子期刊的内容是一样的。

访问权限

ASME 电子期刊数据库采用 IP 控制访问权限,我校图书馆已购买了自 2000 年以来的所有 25 种期刊全文的访问权限。用户在校内访问 ASME 电子期刊数据库时,2000 年以后的文章可以直接下载全文,文章格式为 PDF,2000 年之前的文章可以通过图书馆文献传递服务获取。

用户在校园网内可以直接键入网址 <http://scitation.aip.org/> 或 <http://www.asmedl.org/> 访问。也可以先访问我校图书馆网站 <http://library.usst.edu.cn/>，在首页上的“常用数据库”栏目中，点击“外文期刊数据库”，在页面上有“由 ASME 数字图书馆进入”和“由 Scitation 平台进入”两个入口，点击任意一个均可。

如果用户在校园网范围外访问该数据库，则需要通过学校主页上的“VPN 专用资源通道”（<http://vpn.usst.edu.cn/>）来进入以上网址后，才能进行相应操作。

（供稿：技术部 苏展 / 责任编辑：郭培铭）

电子文献数据库责任咨询馆员制度介绍

近年来，图书馆订购的电子文献数据库不断增加，为了帮助广大读者更有效地利用这些数字文献资源，进一步提高图书馆员服务读者的能力，图书馆于 2009 年 3 月开始推行文献数据库责任馆员制度，建立了电子文献数据库咨询服务工作组，为所购的每个电子文献数据库安排来自信息服务一线，既受过学术研究的专门训练，又具有良好的信息素养的咨询馆员，并明确其工作职责范围，具体为：

负责数据库日常正常运行、使用量的统计；负责数据库使用指南的制作、更新，承担数据库使用的培训及其相关工作；利用各种形式（包括电话、电子邮件和提问表单等）回答用户在数据库使用时所提出的问题；针对数据库存在的问题，主动与数据库商或技术部工作人员联系，以寻求最快、最有效率的解决方法。

查看各数据库相应的责任咨询馆员及其联系方式，请登录图书馆主页左上方的“数据库咨询”（<http://library.usst.edu.cn/s/21/t/79/1a/7e/info6782.htm>）栏目进入，或通过图书馆主页“数字资源”栏目，点击下拉框中的“电子文献数据库及咨询馆员”（<http://library.usst.edu.cn/s/21/t/79/p/13/c/656/d/2835/list.htm>）进入。

（供稿：信息部 郭培铭 / 责任编辑：吕玉龙）

麻雀虽小，五脏俱全：南校区综合阅览室服务简介

军工路南校区综合阅览室于 2010 年 9 月正式启用，总使用面积近 2000 平方米。它是学校 2010 年十项实事工程中最早完工和投入使用的一项，为广大读者，特别是为南校区师生提供综合阅览服务。具体提供的服务主要有如下几项：

1. 过刊查阅

南校区综合阅览室一、二楼分别为中、外文过刊库（近 2 年的过刊藏于军工路主馆 7 楼），已收藏中、英、日、俄等文种合订本过刊约 8 万册，供广大读者查阅。

2. 电子阅览、扫描

三楼阅览室配备 10 台计算机，集网络型、光盘型、视听型等数字化的文献信息资源的浏览、检索、咨询、传输功能为一体，为读者提供周到的电子阅览、数字化服务。其中，电子



文献主要包括电子图书、电子期刊、电子报纸、专业数据库、多媒体视频、随书光盘、自建资源等。此外，为了方便读者，该阅览室还配备 2 台电子扫描仪，为读者免费提供所藏期刊与图书的电子扫描服务。

3. 报纸、期刊、图书阅览

三楼阅览室集报纸、期刊、图书阅览功能于一体，为学校师生提供 30 种报纸、100 种期刊、2 万余册参考图书，98 个阅览座位，学术气息浓厚，颇受读者欢迎。其中，订购的报纸时效性强，信息量大，内容新颖，知识门类广泛，连续性强；期刊杂志多为休闲、娱乐类，涉及时事、文化、军事、摄影、电脑、汽车、生活、自然科学等多个领域；参考图书涵盖各种专业知识，多个学科领域，并及时补充新购图书。这些报纸、期刊、图书为优化读者的知识结构，提高他们的阅读层次，丰富他们的业余生活构建了良好的平台。



4. 免费无线上网

为了方便读者，更好地为我校师生服务，南校区综合阅览室整层楼面覆盖无线网络，并可免费接入校园网。这样，读者可以免费登录校园网，充分利用网上各类资源，这为学生超越课堂学习、丰富业余生活、普及网络知识创造了良好的

环境。

5. 自修

四楼为自修室，环境优雅，为学生提供近 300 个座位，这为学校培养自学型人才、创新型人才创造了良好的条件。

总之，南校区综合阅览室环境静谧而开阔，文化气息浓厚，馆员综合素质较好，具有现代图书馆的相关功能，正所谓“麻雀虽小，五脏俱全”。

南校区综合阅览室的咨询电话为：35100269。

(供稿：南校区综合服务部 周炳娟 / 责任编辑：王细荣)



我看图书馆 30 年

时光匆匆，不知不觉中我在图书馆已经工作了三十个年头。三十年，岁月沧桑，我由一个风华正茂的年青人步入到一个即将退休的中老年人；三十年，改革开放的春风，带来了图书馆事业的快速发展；三十年，历史巨变，祖国的经济文化建设蒸蒸日上。在这三十年中，我作为一名图书馆工作人员，亲眼目睹了我们学校的巨大变化，体验了学校图书馆事业的蓬勃发展。

三十年来，我校图书馆无论从基础建设、工作模式还是服务方式、服务理念等都发生了很大的变化，图书馆基本完成了由传统图书馆模式向现代化图书馆模式的转变，基本实现了管理办公自动化、服务功能现代化、信息典藏数字化、知识传播网络化、服务形式多样化的现代图书馆格局。蓦然回首这三十年的变化，真是感慨万分。

图书馆环境的变化

我于 1979 年 1 月进入上海理工大学的前身上海机械学院图书馆工作。当时的图书馆只占用了第一教学楼的十几间教室，第一办公楼原来楼下是外文书库，楼上堆放着不外借的旧书。书库、阅览室、采编办公室拥挤不堪。全馆工作人员 20 余人。藏书 40 多万册。由于外文书库地势低洼一到梅雨季节图书上长满了霉斑，为了保护图书，每年暑假全体员工戴着口罩拿着刷子到外文书库刷霉。1982 年学

校建造了图书馆大楼，建筑面积 7000 平方米。新馆的建成为师生员工大大改善了借阅环境，明亮宽大的阅览室常常是座无虚席。但书库的通风条件有限，遇到盛夏读者常常为找一本书而汗流浹背。随着改革开放的不断深入、学校规模的不断扩大，7000 平米的图书馆舍已不能满足日益增多的藏书及不断扩招的学生的需求。2007 年图书馆又搬迁到了如今的新馆舍，一座建筑面积达 20000 多平方米非常壮观的、设备齐全的、现代化的图书馆。馆藏书达 140 多万册。

自动化、网络化给图书馆带来的变化

上世纪八十年代，图书馆的工作主要靠手工来完成，借还图书手续繁琐，图书编目程序复杂。读者只有通过图书、期刊来采集信息，信息索取渠道狭窄。九十年代初期我馆开始尝试计算机管理，由于当时经费有限，首先从流通部的开架书库实行计算机管理并逐年在采编等部门实施。1995 年我馆建立了电子阅览室，使我校师生的阅览视野进一步开拓，图书馆也步入了一个快速发展的时期。如今，数据库、电子期刊、电子图书、电子论坛、电子邮件，这些类型的信息都成为图书馆加工和管理的对象。电子阅览室从原来的 80 台电脑增加到近 200 台电脑，有 20 多种数据库供读者使用，每个楼层都设有公共检索系统大大方便了读者。

读者服务工作的变化

七、八十年代在传统图书馆条件下读者服务形式单一，除了图书借还、阅览外几乎没有其他服务内容，服务时间每周不超过 70 小时，外文书库每周只开放 4 个半天。图书分编、借还等工作都由手工来完成。九十年代起，计算机管理逐步深入图书馆的各项工作，并建立了电子阅览室。服务时间从原来的每周 70 小时延长到每周 90 小时。

2000 年以来各类型电子文献的应用，以及国内、国际网络的开通等现代技术的广泛应用，使我校图书馆也加入到技术、设备逐步更新的行列，业务部门在原来的采编、流通、阅览、期刊等部基础上增加了技术服务部、信息部。并打造了“读者第一，服务育人”的服务理念，提高了服务意识，把被动服务变为主动服务，服务内容形式多样：馆际互借、文献传递、网上荐购、期刊目次传递、图书预约、图书续借等多渠道的服务形式深受广大师生的欢迎。

人员结构的变化

七十年代到八十年代初，图书馆工作人员只有 20 余人，其中以老、弱、病及初中文化的青年人居多。八十年代中期，学校曾经分配一批本科生到图书馆工作，但由于当时的社会环境及工作条件等诸多因素，这批本科生都先后调离了图书馆，那个时期是图书馆留不住人才，人员流动最为频繁的时期。

九十年代末，我校大规模地引进人才，图书馆也吸纳了一些年轻的力量，他们的到来为图书馆增添了新鲜血液。这几年来，在现代图书馆网络环境下，对图书馆工作者的要求不断提高，对其专业知识要求也越来越高，读者对图书馆的服务技能和服务水平的要求也越来越高，现在的图书馆工作者不是一个简单的操作员，而是一个信息咨询员、知识导航员、网络管理员和资料辅导员。如今图书馆的 50 多名工作人员中，其中具有硕士以上学历者有 15 人以上，本科学历者为 10 人；高级职称 4 人，中级 23 人。

现在，一支具有专业技能、朝气蓬勃的青年队伍正活跃在图书馆的各个部门，他们为图书馆今后的发展提供了有力的保障。

综上所述，三十年是我校图书馆事业跨越式发展的三十年，是图书馆队伍不断成长的三十年，实现了图书馆事业发展中的一次飞跃，完成了传统图书馆到数字图书馆的质的飞跃。图书馆的变迁折射出上海理工大学的发展足迹，同时也体现了上海理工图书馆人的前进步伐！

(供稿：流通部 史兆申 / 责任编辑：丁洁)

读者沙龙

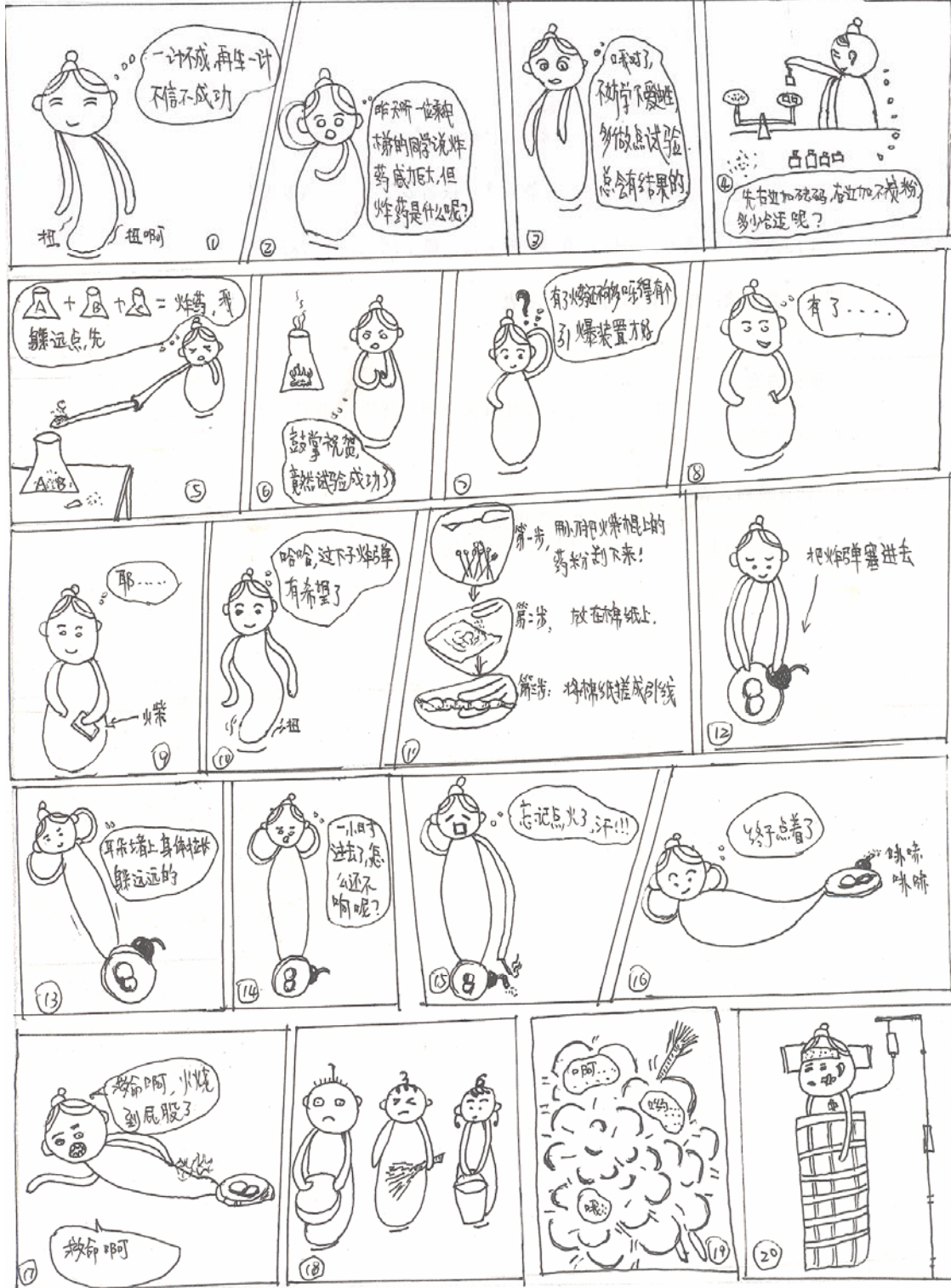
漫画：小八（二）

(—接上期—)

编者按：“小八”系我校出版印刷与艺术设计学院 2007 级学生龚长虎幻想的图书馆电梯精灵，灵感源于 2010 年 8 月中旬失踪的电梯按钮。作品中，“小八”已活化，并具有人的思维和经历，再配上那轻松幽默的语言，它开始了一段奇异的旅行。

图书馆小漫 — 小“8”历险记 (连载中...) 第三话.

By: fuyulengyu Q: 308060724

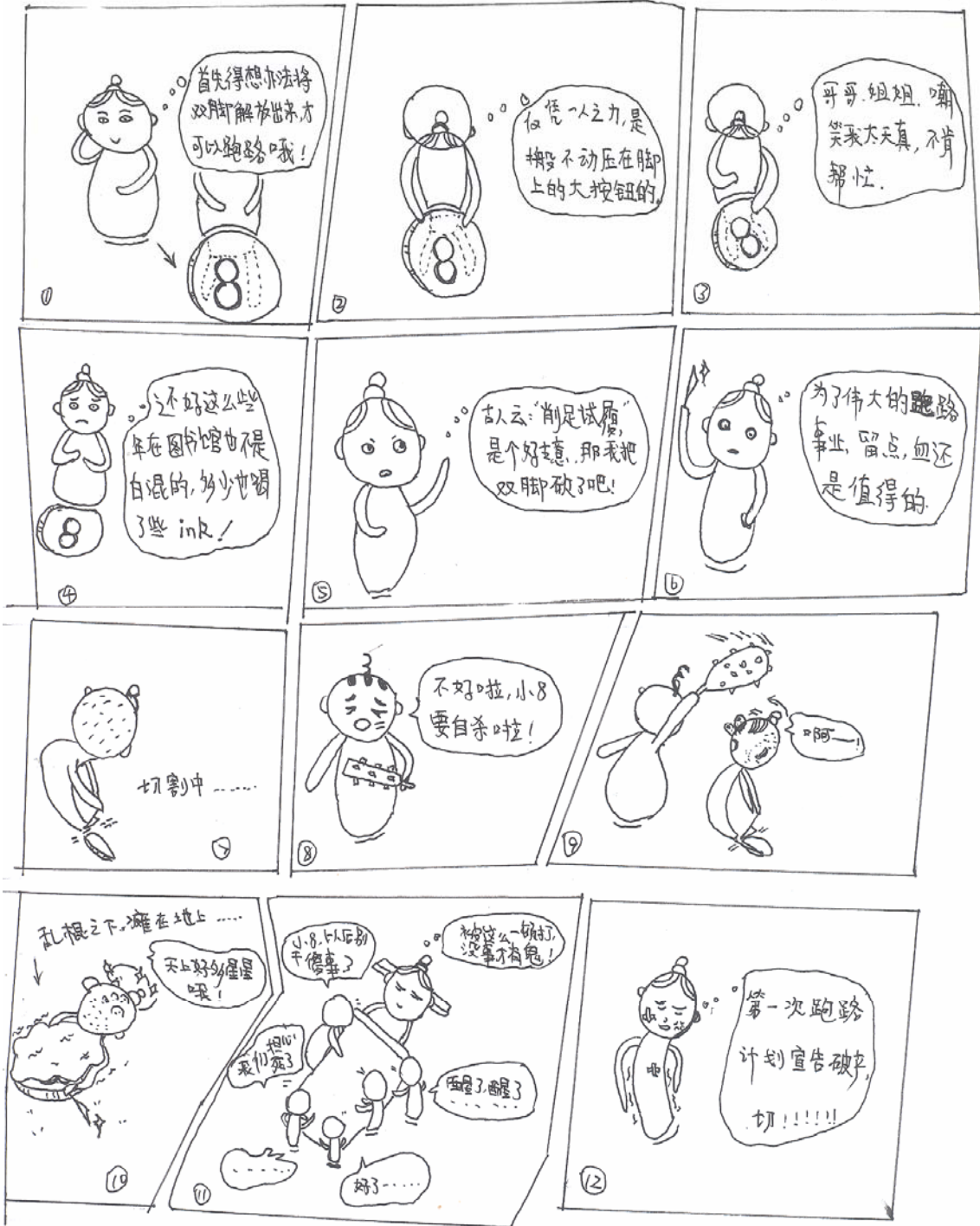


警告: 以上危险内容,小盆友请勿模仿. 昨天有事,没来得及更新,抱歉!!

图书馆小漫 — 小8"历险记

第3话 (连载中.....)

By: fuyulengyu 2010.08.28 每天 16:00-17:00 解



建议请E-mail: fuyulengyu@yahoo.cn 或 Q: 308060724 (限 22:00 以后)

(--未完待续--)

(供稿: 出版印刷与艺术设计学院 龚长虎/ 责任编辑: 王细荣)



图书馆举行第二届服务月闭幕式

10月26日下午，图书馆在八楼报告厅举行隆重而简短的第二届服务月闭幕式。校党委常委、上海医疗器械高等专科学校党委书记江才妹教授，图书馆领导、全体职工，以及教工、学生等读者代表约120人与会。闭幕式由副馆长韩玲主持。

闭幕式在连绵不断的掌声中拉开帷幕。首先，王宏光馆长对本届服务月活动作总结讲话。他说，“立足本职，提供主动服务”是策划举办本届服务月的主旨；走进学院举办“系列数据库使用宣讲”是本届服务月的重头戏；其他各项活动，如组织书商图书展，举办“专业思维与期刊论文”主题报告会，创建联系社区、服务社区的共创文明活动，“倡导阅读”书评征文，评选第二届服务月“阅读之星”，图书馆职工荐言献策活动等，也是尽心尽力，并得到广大读者的支持和首肯。

接着，“阅读之星”获得者代表、管理学院栾贵勤教授，“倡导阅读”书评征文比赛获奖者代表、出版印刷与艺术设计学院金晓慧同学，“荐言献策”活动获奖者代表、图书馆职工陈岚老师先后发言。江书记和图书馆领导为阅读之星、“倡导阅读”书评征文、“荐言献策”活动的获奖者颁奖。

最后，江书记发表热情洋溢的讲话，并宣布图书馆第二届服务月闭幕。她说，40多天来，图书馆服务月各项活动搞得有声有色，最后取得圆满成功。这主要体现在：第一，服务月主题鲜明，即紧扣“与世博同行，向卓越跃升”的主题；第二，服务月的目标非常明确，即“指示求书路径，增进索书效率”；第三，服务月的活动非常丰富；第四，服务月得到师生的高度评价。同时，江书记对图书馆未来的工作提出希望：一是软件和服务功能应随着服务月的举办而不断提升；二是下一届服务月活动能在前两届的基础上有所创新，使活动办得更加出色。

(供稿：南校区综合阅览部 包 颀/ 责任编辑：王细荣)

图书馆党支部荣获“世博伴我行——构建学习型党支部”

主题活动评比一等奖

12月14日下午，学校党委组织部召开“世博伴我行——构建学习型党支部”

主题活动总结交流会，图书馆党支部书记韩玲与会并汇报交流本支部开展主题活动的概况。经评比，图书馆党支部的“普及世博知识，弘扬人类文明”主题实践活动荣获一等奖。

今年4月份，图书馆党支部根据组织部相关通知精神，制定了以“普及世博知识，弘扬人类文明”为主题的组织活动方案（获优秀方案一等奖）。9月初，推出了18块精心编辑制作的“世博知多少”主题宣传展板，并分别在理学院、环境与建筑、能源与动力工程、光电信息与计算机工程、机械工程、材料科学与工程以及外语等学院进行巡展。11月份，图书馆党支部本着“服务社区，共创精神文明”的理念，主动将这些主题宣传展板送到长白社区街道文化活动中心进行展览。

图书馆除了提供常规的各类各项文献服务工作以外，还承载着保存文化、传承文化及宣传文化的重任。10月份，图书馆党支部和出版印刷与艺术设计学院联合主办了“绿·途”——2009级江西婺源写生优秀作品展及评选活动。这次写生优秀作品展不仅体现了倡导上海世博会低碳节能、保护生态与可持续发展的理念，而且为校园文化建设增添了浓彩淡墨的一笔。

（供稿：信息部 吕玉龙，流通部 宗良 / 责任编辑：郭培铭）

“读者第一”的新举措：图书馆将六楼调整为科技图书参考阅览室

为满足更多读者的学习和研究需求，践行“读者第一，服务育人”的办馆宗旨，图书馆对五、六楼布局进行了调整，原六楼中外文期刊过刊搬至南校区图书馆，六楼改为科技图书阅览室，并将五楼图书参考阅览室原有N大类至Z大类图书移至六楼科技图书阅览室，为读者提供参考阅览服务。六楼科技图书阅览室已于12月20日（星期一）起正式对外开放。为此，图书馆特别提醒广大读者，请注意如下事项：

（一）开放时间：同五楼阅览室；（二）进出通道：六楼进出通道关闭，仅在21:00至21:30（周六16:00至16:30）出口通道开启，其余时间读者可从五楼通道进出；（三）六楼厕所及饮水机均可使用；（四）请读者自觉遵守图书馆有关规章制度。

（供稿：参考阅览部 张勤 / 责任编辑：郭培铭）

我馆教师参加 2010 年全国高校文献检索课程教学研讨会

2010 年 10 月 16—18 日, 我校文检课教师韩玲、王细荣参加由教育部高等学校图书馆情报工作指导委员会主办、上海高校图书馆情报委员会和华东理工大学图书馆承办的“全国高校文献检索课程教学研讨会”。

本次会议共收到来自全国 150 多所高校文献检索教师的 167 篇论文, 其中 100 篇论文被收入本次专题会议论文集《信息社会与信息素养——2010 全国高校文献检索教学研讨会论文集》(华东理工大学出版社 2010 年 10 月版)。会议安排了 9 场大会报告, 3 场专题讨论会, 总共有来自全国 140 余所高校的 220 余位教师出席。

我馆王细荣、韩玲两位老师为会议提交的论文《学术研究视野下的高校文献检索课——上海理工大学“文检课”的设置理念与配套教材述要》被收入本次专题会议论文集, 并被选为大会专题交流论文。这是对我馆为高年级本科生、研究生开设的“科技文献检索与论文写作”课工作的肯定, 也是一次展示我校、我馆形象的机会。

(供稿: 信息部 吕玉龙/ 责任编辑: 丁洁)

图书馆举办消防安全知识讲座

随着天气转冷, 目前已进入火灾多发期。为提高全校师生消防安全意识, 增加火灾逃生自救知识, 图书馆在 11 月 2 日举办了一次消防讲座, 并在 11 月 8 日与校保卫处协作, 在图书馆门前张贴消防安全知识画报。此次消防讲座通过几个鲜明的火灾案例警示了在场的全馆职工, “火善用之则为福, 不善用之则为祸”。火灾一旦发生, 给我们带来的财产损失、情感上的伤害是不可估量的, 我们要掌握好面对各种类型的初起火灾该如何应对, 在遭遇火灾险情时, 如何选择正确的逃生方法。这一系列消防宣传活动意在增强全校师生做好消防工作的自觉性, 提高全校师生的消防安全意识, 不仅普及了火灾现场的疏散逃生自救知识, 更重要的是告诫了人们要认识和整改火灾隐患, 有效预防火灾。

(供稿: 办公室 方明/ 责任编辑: 郭培铭)

征稿启事

《上海理工大学图书馆通讯》是上海理工大学图书馆馆刊，是展示图书馆工作和文献信息利用的窗口、沟通读者与图书馆的桥梁。本刊主要设置特稿、图书馆工作、文献利用、馆员心声、读者沙龙、简讯等栏目。请本馆职工和广大读者参与我们的工作，不吝赐稿，把你的体会和感受写出来，把你的心灵激情和思想火花记下来，让《上海理工大学图书馆通讯》成为你才智展示的舞台。

投稿要求：

来稿体裁形式不限，字数在 300—2000 字均可，也可采用连载方式。

来稿请注明个人资料，如：真实姓名、发表笔名、所在院系、年级、联系方式等。

投稿邮箱：j_usstlib@usst.edu.cn

上海理工大学图书馆通讯

2010 年第 4 期 2010 年 12 月 28 印制

编委会

主 任：王宏光

副主任：韩 玲 蒋纯国

委 员：

方 明 王宏光 王细荣

史兆申 刘廷蓉 许璐璐

宋利敏 严 霞 张 勤

宗 良 奚 叶 陈 岚

蒋纯国 韩 玲

(以姓氏笔画为序)

编辑部

主 任：王细荣

编 辑：吕玉龙 郭培铭 丁 洁

排 版：郭培铭 吕玉龙

地 址：上海市军工路 516 号上海理工大学
图书馆 811 室（邮编：200093）

电 话：021-55271120

021-55271161

传 真：021-55272012

EMAIL：j_usstlib@usst.edu.cn
